

来館者アンケート調査の実施概要と結果

(1) 実施概要

来館者アンケート調査の実施概要は下記の通りです。

図表 1 来館者アンケート調査の実施概要

調査対象	港区立図書館6館の来館者
有効回収数	全体で 778 【内訳】 ・みなと図書館:117 ・三田図書館: 96 ・麻布図書館:111 ・赤坂図書館 :153 ・高輪図書館:189 ・港南図書館:112
調査手法	各図書館における配布・回収
調査期間	2006年9月22日(金)～9月28日(木)

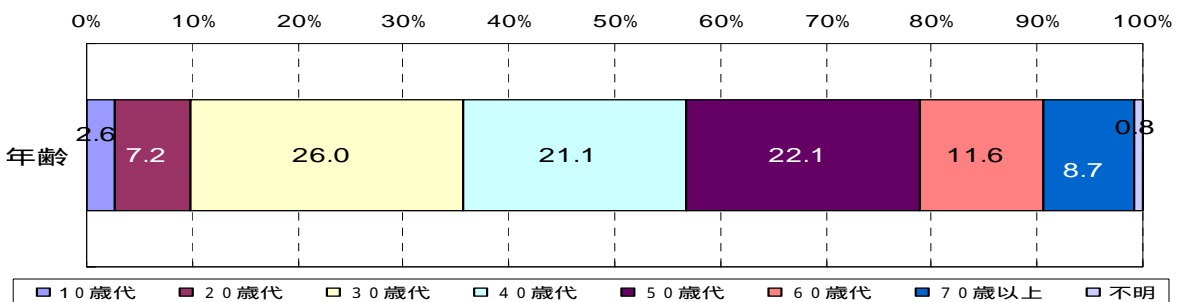
(2) 実施結果

回答者の属性

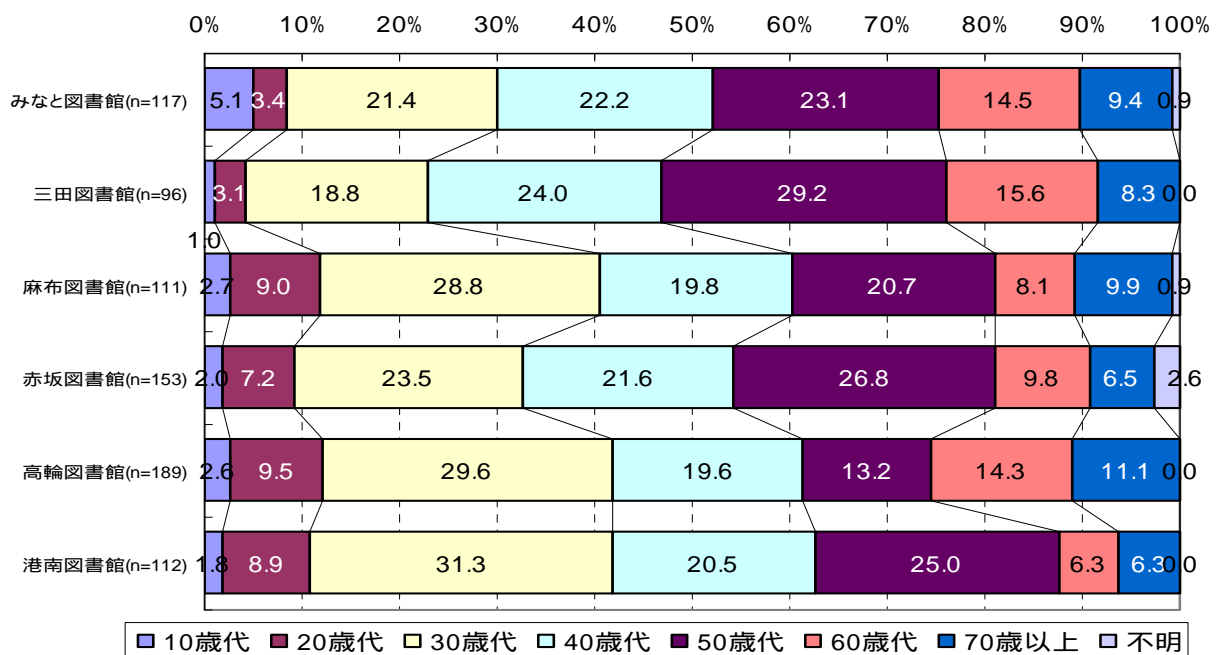
1) 年齢階層

- ・30歳代、40歳代、50歳代がそれぞれ26.0%、21.1%、22.1%と拮抗しています。
- ・60歳以上が約2割を占めているのに対し、30歳未満は約1割と低い値になっています。

図表 2 年齢階層(n=778)



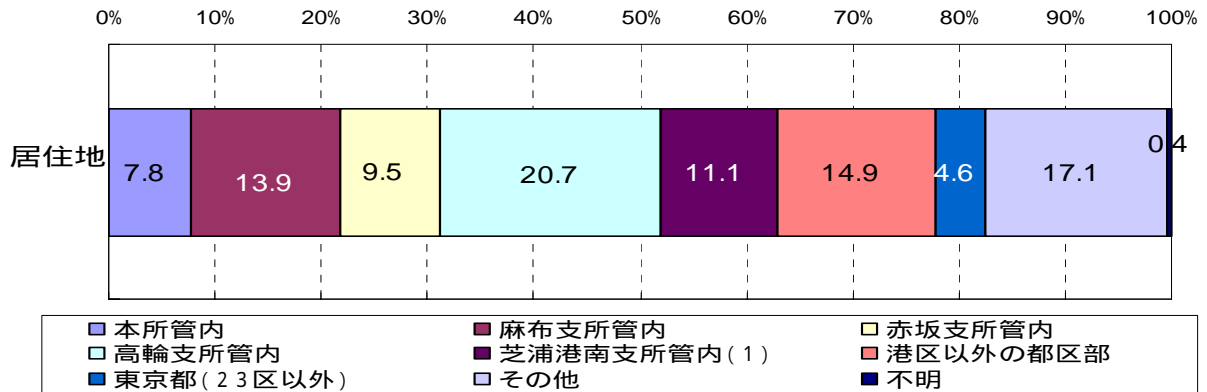
図表 3 年齢階層 (各館別)



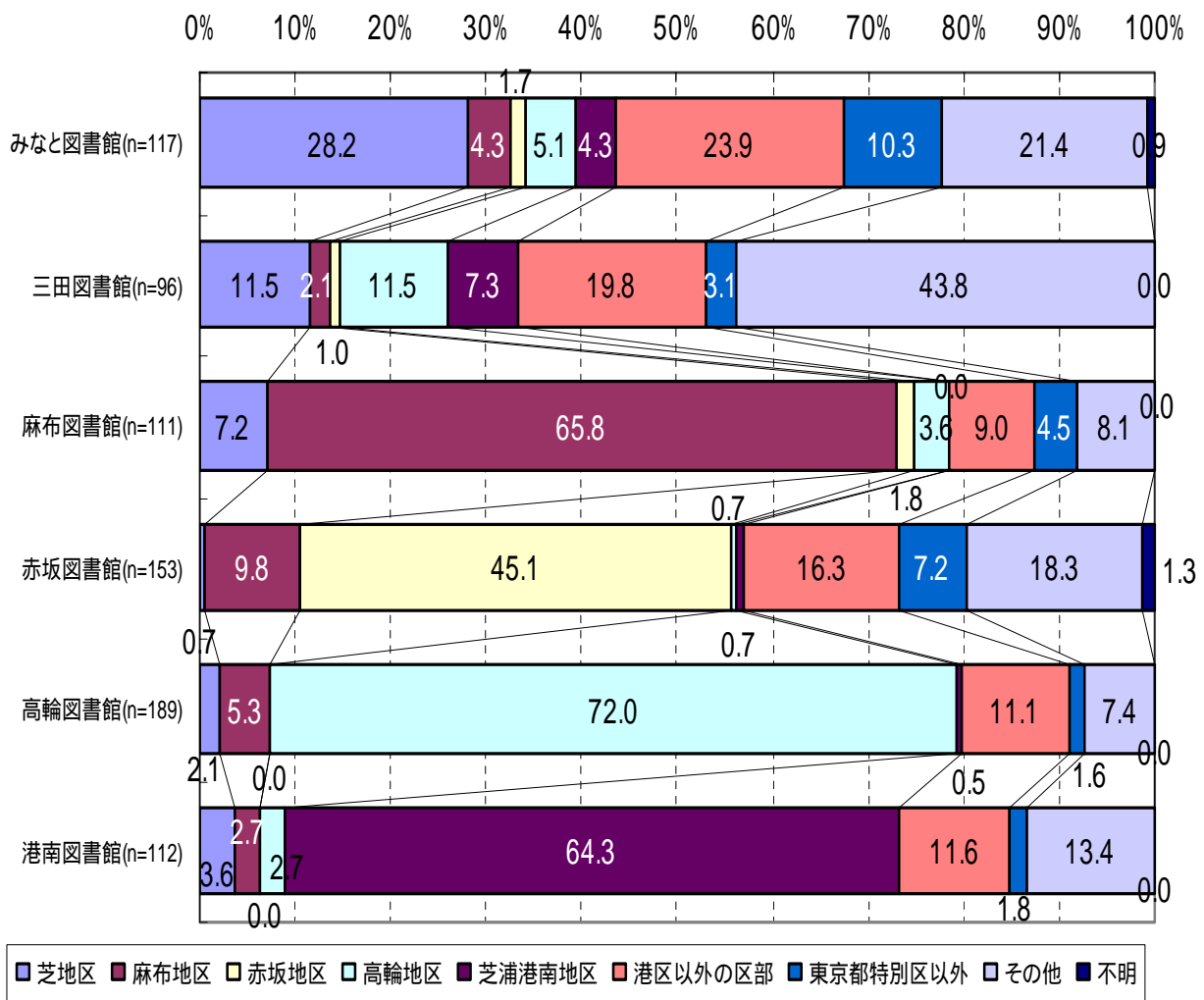
2) 居住地

- ・ 港区内に居住されている方が全体の約 63%と、区内在住者の割合が高くなっています。
- ・ 各館別にみると、麻布・赤坂・高輪・港南の各館は居住地が近隣地域に集中しているのに対して、みなと図書館と三田図書館は港区以外の都区部の割合が高く、三田図書館は東京都以外の割合も高くなっています。

図表 4 居住地 (n=778)



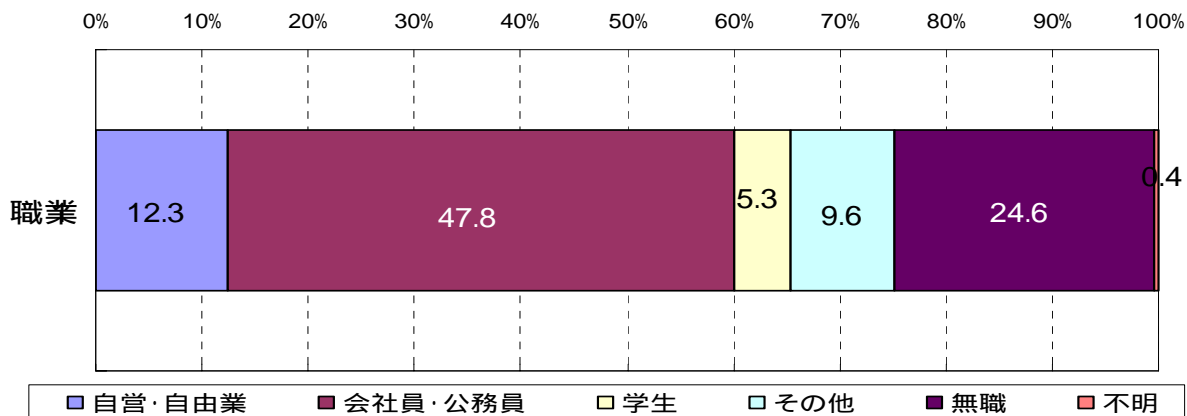
図表 5 居住地 (各館別)



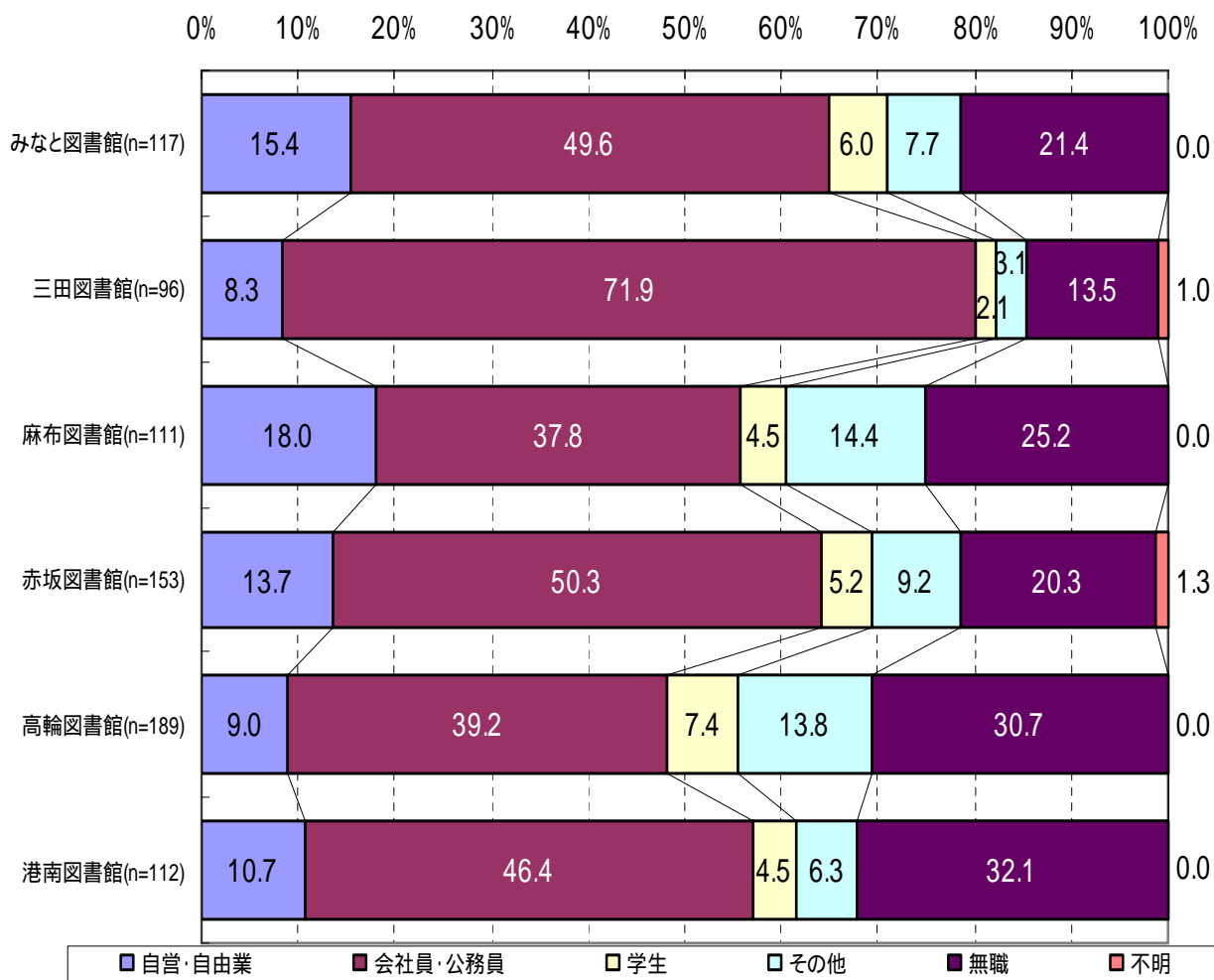
3) 職業

- ・「会社員・公務員」が約5割弱を占めており、ついで「無職」(24.6%)となっています。
- ・各館別にみると、「会社員・公務員」の割合が、三田図書館では71.9%で、全体と比較して高くなっていますが、麻布・高輪図書館では4割に満たない値となっています。

図表 6 職業 (n=778)



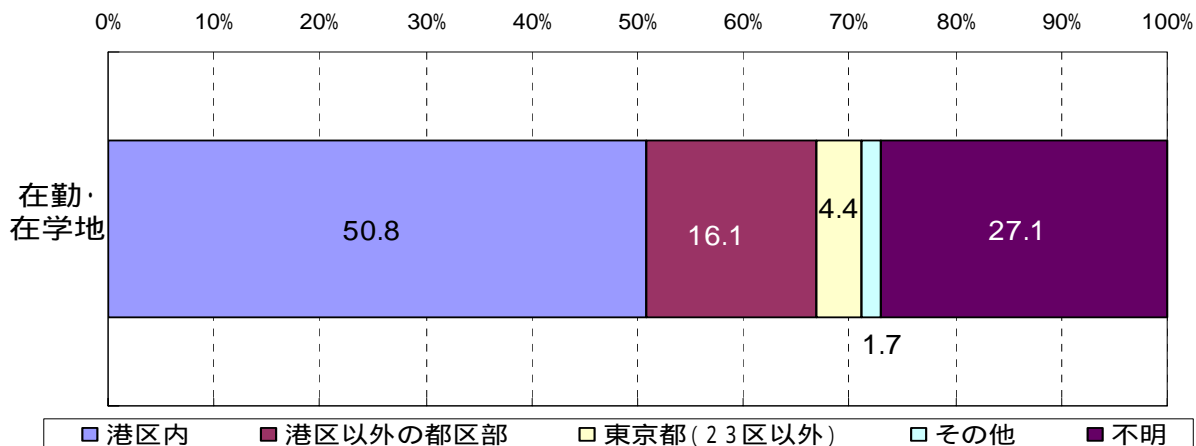
図表 7 職業 (各館別)



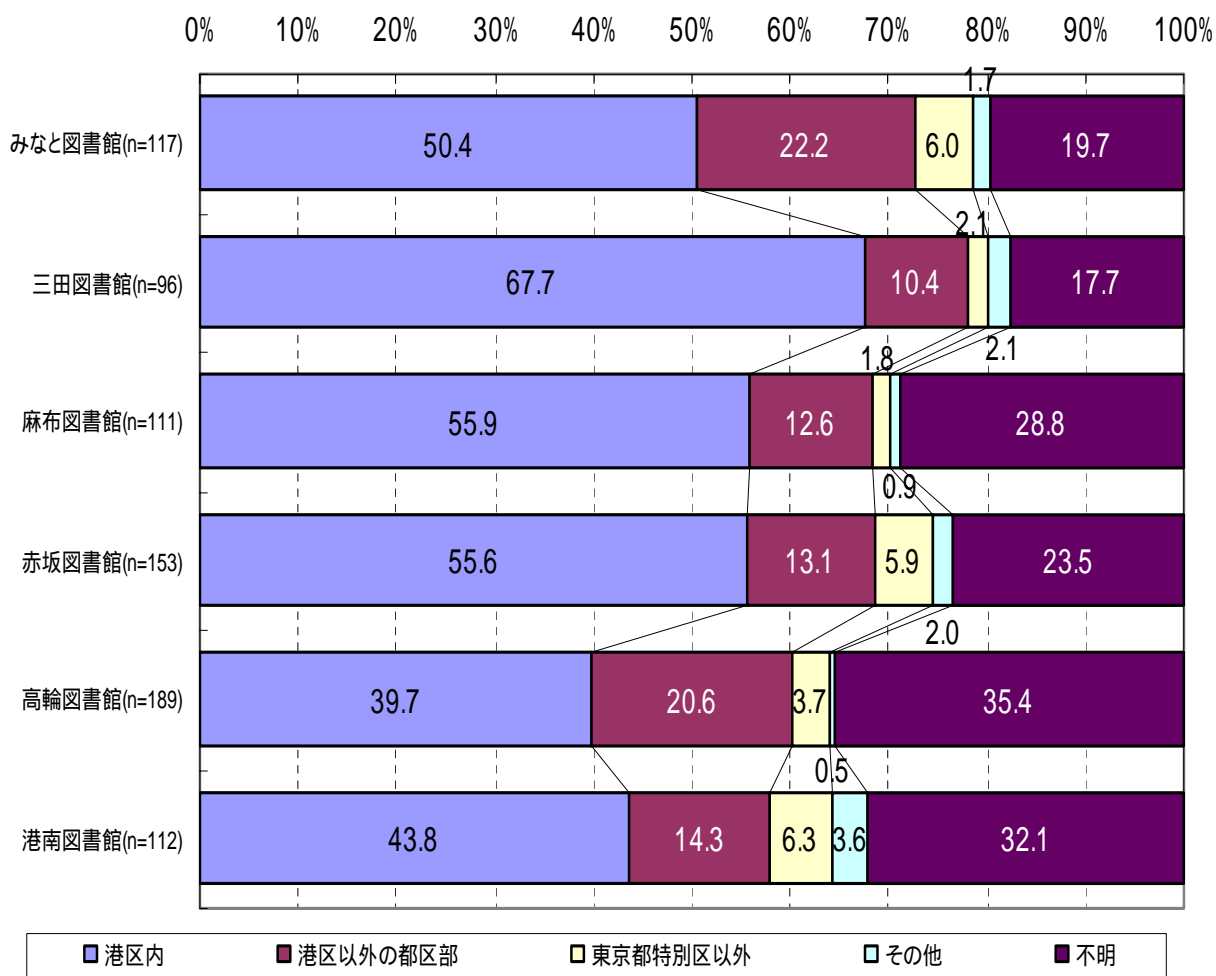
4) 在勤・在学地

- ・港区内の在勤・在学者は過半数を超えており、港区も含めた都区部で約 67% となっています。
- ・各館別にみると、三田図書館で「区内」の割合が 67.7% と全体と比較して高い割合となっています。

図表 8 在勤・在学地(n=778)



図表 9 在勤・在学地(各館別)

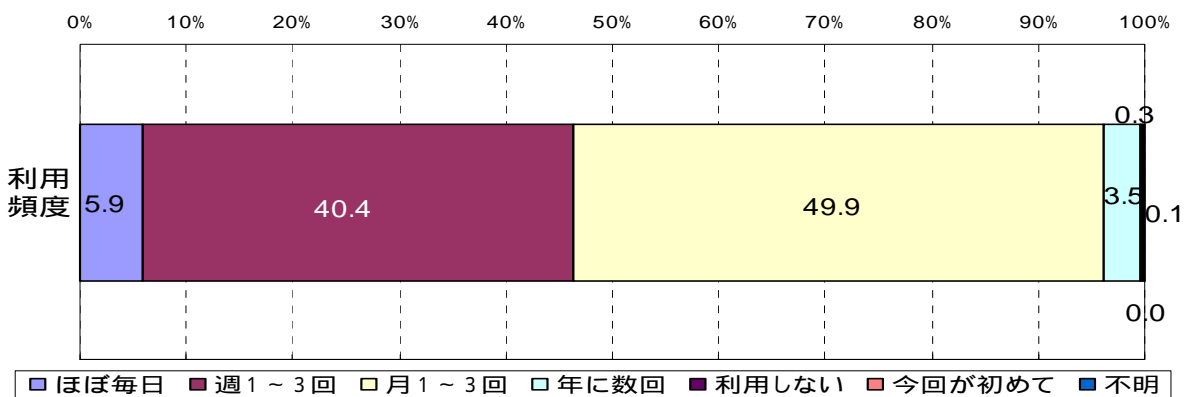


図書館の利用状況について

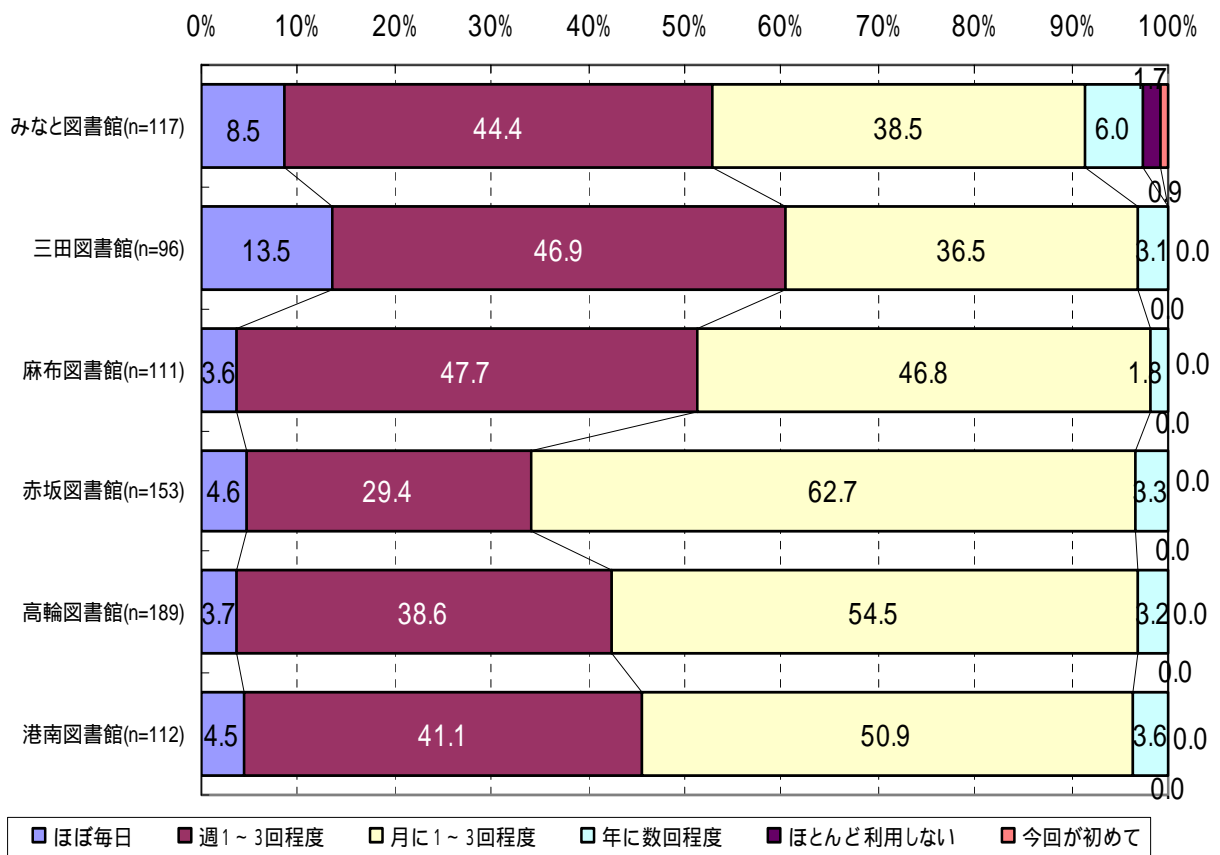
1) 区立図書館の利用頻度

- ・「月に1～3回」程度が過半数を占めており、来館者アンケートという特性から、「ほぼ毎日」「週に1～3回」をあわせると、図書館を定期的に利用する習慣があると想定される回答者は96%を超えています。
- ・各館別にみると、三田図書館で「ほぼ毎日」の割合が高く、赤坂図書館では「月に1～3回」の割合が62.7%と他館と比較すると高くなっています。

図表 10 図書館の利用頻度(n=778)



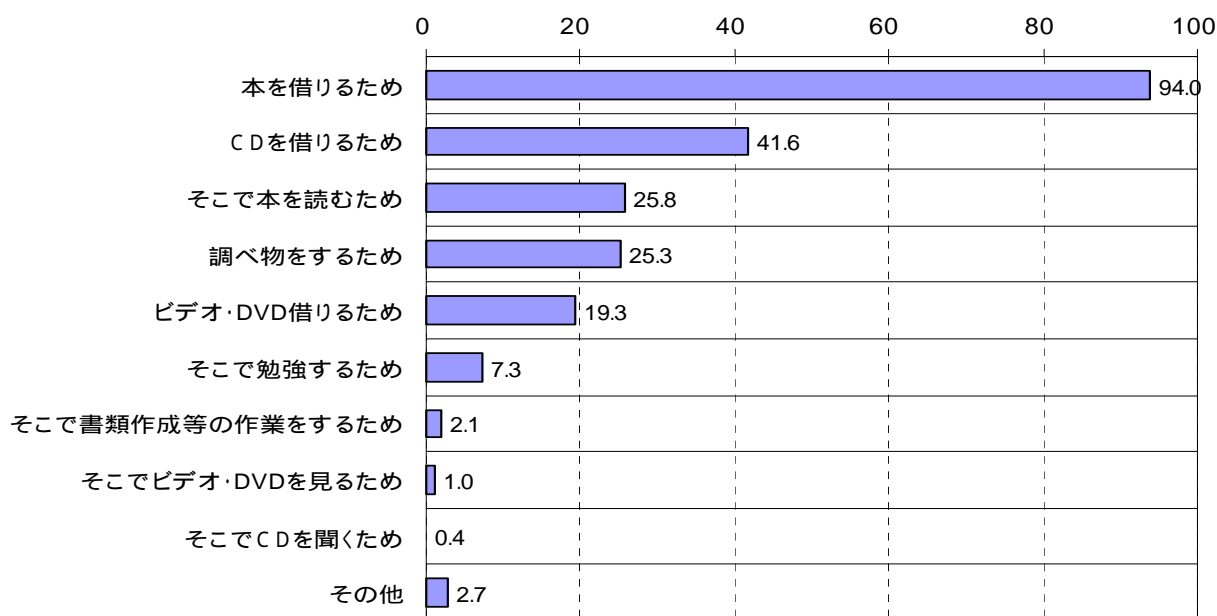
図表 11 図書館の利用頻度(各館別)



2) 利用する目的

- ・利用する目的についてみると、「本を借りるため」が9割以上と最も多く、次いで「CDを借りるため」(41.6%)、「そこで本を読むため」(25.8%)、「調べ物をするため」(25.3%)となっています。
- ・一方で、「そこで勉強するため」や「そこで書類作成等の作業をするため」といった、活動スペースとしての利用の割合は低くなっています。
- ・各館別にみると、みなと図書館では「そこで本を読むため」「調べ物をするため」「そこで勉強するため」といった活動スペースとしての利用の割合が高いことが特徴的です。その他、みなと図書館では「ビデオ・DVDを借りるため」が32.5%、港南図書館では「CDをかりるため」が54.5%と、全体と比較して高くなっています。

図表 12 利用する目的(n=1,708) (複数回答)



図表 13 利用する目的(各館別) (複数回答)

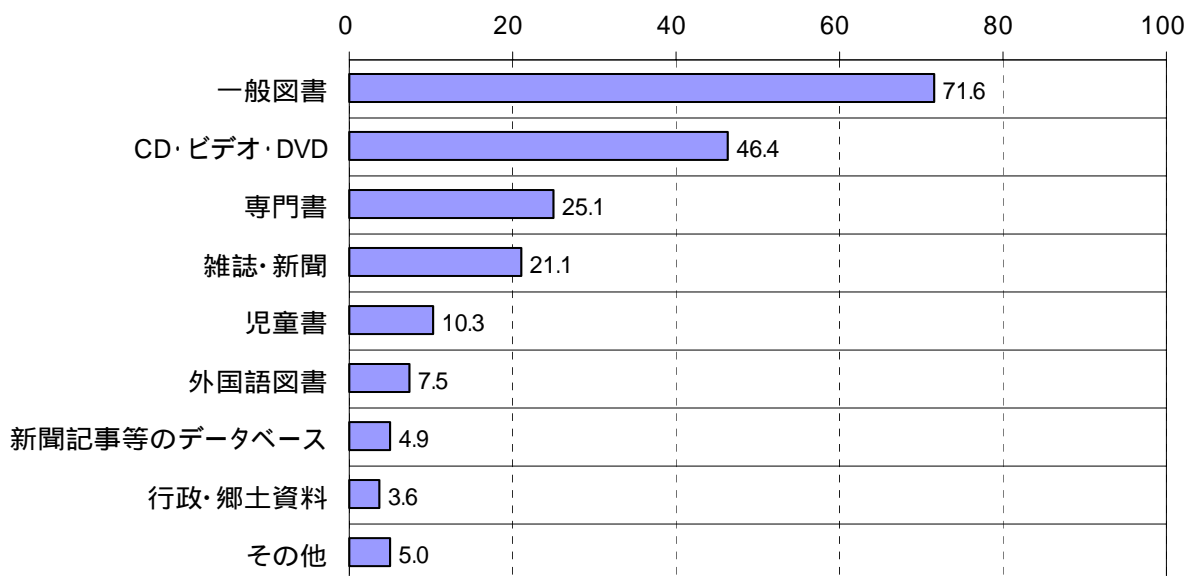
	みなと 図書館 (n=117)	三田 図書館 (n=96)	麻布 図書館 (n=111)	赤坂 図書館 (n=153)	高輪 図書館 (n=189)	港南 図書館 (n=112)
本を借りるため	79.5	96.9	98.2	96.1	97.9	92.9
CDを借りるため	35.9	43.8	41.4	40.5	37.6	54.5
そこで本を読むため	37.6	19.8	23.4	20.9	24.9	29.5
調べ物をするため	34.2	26.0	18.9	29.4	24.3	17.9
ビデオ・DVD 借りるため	32.5	11.5	17.1	15.0	19.6	19.6
そこで勉強するため	16.2	9.4	5.4	3.9	7.4	2.7
そこで書類作成等の作業をするため	6.0	2.1	3.6	1.3	0.5	0.0
そこでビデオ・DVDを見るため	0.9	0.0	0.9	0.0	2.6	0.9
そこでCDを聞くため	0.0	0.0	0.0	0.0	1.6	0.0
その他	3.4	1.0	0.9	3.9	3.2	2.7

事業内容やサービスについて

1) 今後増やしてほしい資料

- ・今後増やしてほしい資料としては「一般図書」が71.6%と最も高く、次いで「CD・ビデオ・DVD」(46.4%)「専門書」(25.1%)となっています。
- ・一方で「新聞記事等のデータベース」(4.9%)や「行政資料・郷土資料」(3.6%)に対するニーズは低くなっています。
- ・各館別にみると、赤坂図書館や港南図書館で「CD・ビデオ・DVD」のニーズが、みなと図書館、三田図書館や高輪では「専門書」のニーズが全体と比較して高い数字になっています。

図表 14 今後増やしてほしい資料(n=1,520) (複数回答)



図表 15 今後増やしてほしい資料(各館別) (複数回答)

	みなと 図書館 (n=117)	三田 図書館 (n=96)	麻布 図書館 (n=111)	赤坂 図書館 (n=153)	高輪 図書館 (n=189)	港南 図書館 (n=112)
一般図書	59.8	78.1	77.5	64.1	75.1	76.8
CD・ビデオ・DVD	43.6	37.5	42.3	51.0	43.4	59.8
専門書	29.1	29.2	18.9	22.9	27.0	23.2
雑誌・新聞	26.5	18.8	18.0	13.7	23.8	25.9
児童書	8.5	5.2	12.6	7.8	14.8	9.8
外国語図書	6.8	7.3	6.3	5.9	11.1	5.4
新聞記事等のデータベース	6.8	4.2	2.7	3.3	6.9	4.5
行政・郷土資料	7.7	3.1	1.8	4.6	1.6	3.6
その他	4.3	5.2	5.4	7.8	3.7	3.6

2) 図書館サービスの満足度 / 重要度

a) 概況 (図表 16、図表 17)

- ・ 総合満足度については、平均的である「3」と回答した者は22.9%であり、これよりも満足度が高い「4」は43.3%、さらに高い「5」は25.3%となっています。これらをあわせると、約9割を超える回答者は図書館サービスに対して概ね満足していることがわかります。
- ・ 項目別に満足度をみると、「開館日」「開館時間」「レファレンスサービス」「蔵書の検索システム」「職員の接客態度」は、約半数が満足度は高い(「4」または「5」と評価しているのに対し、「蔵書の量」については、約3割が満足度は低い(「1」または「2」と評価しています。
- ・ また、「映画会・お話会の内容」や「青少年向けの書籍・サービス」「身体・知覚障害者・高齢者向けの書籍・サービス」については不明や「3」と回答したものが多く、これらのサービスについては利用経験が少なく、満足度の評価が行えなかったと考えられます。
- ・ 図書館サービスの重要度については、全般的に「不明」が多く、重要度が高い(「3」と評価されたものは「開館時間」(43.6%)、「蔵書の量」(45.8%)、「蔵書の検索システム」(44.9%)などであり、従来から図書館が提供するサービスを重視する傾向が強いようです。一方で、「映画会・お話会の内容」は利用経験が少ないこともあってか、重要度が低い(「1」と評価する割合が他と比べて高くなっています。
- ・ 次に、満足度・重要度それぞれについてスコア化し(下記枠囲み参照)各館を比較しました。
- ・ 満足度についてみると、全般的に港南図書館のスコアが高く、特に「サービス全体(総合満足度)」や「レファレンスサービス」では、全館平均がそれぞれ93.4、83.2であるのに対して、113.0、100.0という高いスコア値となっています。
- ・ 委託館と直営館との間で比較すると、「職員の接客態度」については、委託館である赤坂図書館、高輪図書館、港南図書館で全館平均スコアより高い値となっています。
- ・ 重要度についてみると、おおむね各館ともに全館平均と同様の傾向を示していますが、全館平均の重要度スコアが低い「映画会・お話し会の内容」「青少年向けの書籍・サービス」「警備員の配置」「レファレンスサービス」については各館でばらつきがみられます。
- ・ なお、「映画会・お話し会の内容」については、全館でマイナススコアとなっています。

満足度のスコア化の方法

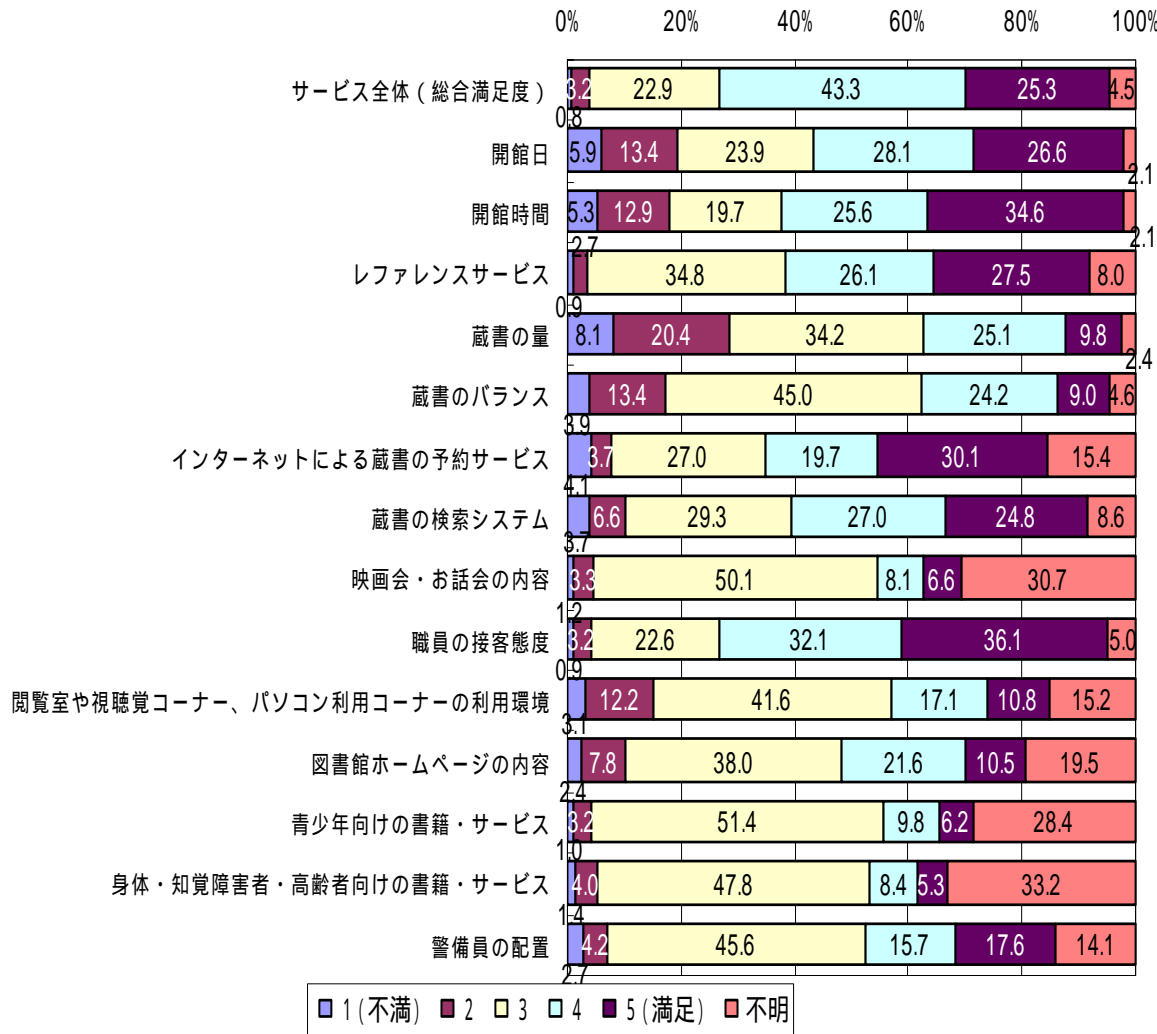
1. それぞれ「不明」をのぞいた割合を算出
2. 5=2点、4=1点、3=0点、2=-1点、1=-2点とし、以下の計算式にて算出
(2×(5の割合)+1×(4の割合)-1×(2の割合)-2×(1の割合))×100

重要度のスコア化の方法

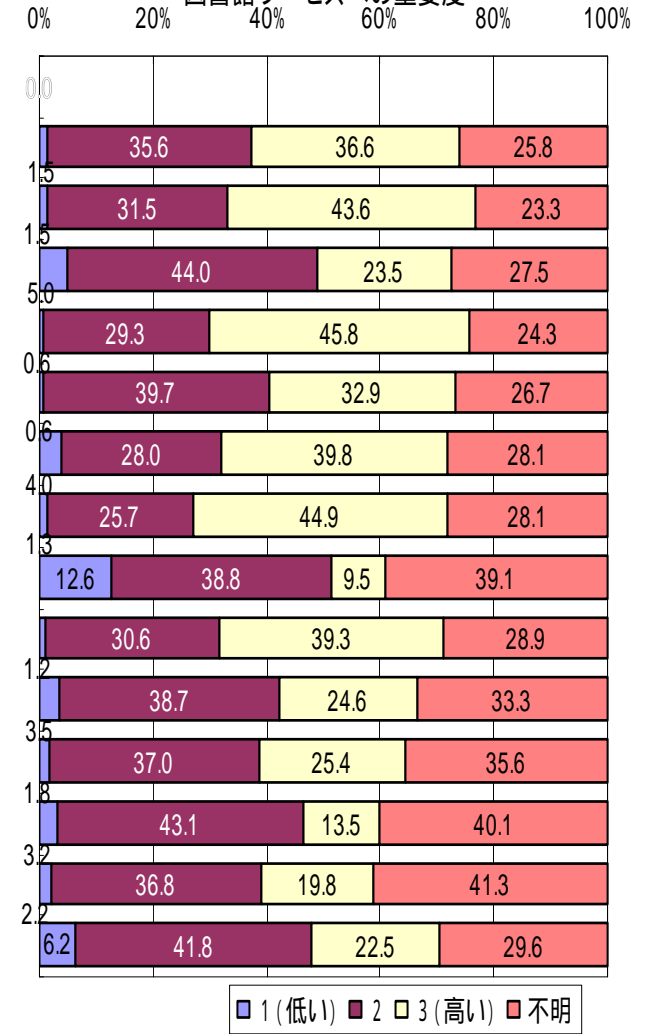
1. それぞれ「不明」をのぞいた割合を算出
2. 3=1点、2=0点、1=-1点とし、以下の計算式にて算出
(1×(3の割合)-1×(1の割合))×100

図表 16 図書館サービスへの満足度と図書館サービスへの重要度(n=778)

図書館サービスへの満足度



図書館サービスへの重要度



図表 17 図書館サービスへの満足度と図書館サービスへの重要度(各館別スコア)

	満足度							重要度						
	全体	みなと図書館	三田図書館	麻布図書館	赤坂図書館	高輪図書館	港南図書館	全体	みなと図書館	三田図書館	麻布図書館	赤坂図書館	高輪図書館	港南図書館
サービス全体（総合満足度）	93.4	84.3	93.5	86.8	96.6	88.5	113.0							
開館日	57.3	54.9	18.9	57.8	73.3	50.5	82.6	47.3	45.8	58.2	48.6	41.7	43.8	51.2
開館時間	72.8	80.0	88.2	61.1	72.2	58.5	89.3	54.8	43.4	60.5	51.9	57.5	53.1	61.8
レファレンスサービス	83.2	85.6	60.0	61.8	90.8	90.4	100.0	25.5	24.4	36.8	13.7	22.7	29.0	25.0
蔵書の量	8.2	31.8	4.3	-31.8	7.4	11.7	21.6	59.6	52.4	67.9	65.3	62.9	54.9	57.0
蔵書のバランス	22.1	33.0	18.3	9.6	24.7	19.3	27.5	44.0	37.3	41.3	52.0	55.1	40.3	36.5
インターネットによる蔵書の予約サービス	80.2	72.8	84.8	73.9	75.0	88.0	83.0	49.9	35.0	66.7	45.2	51.7	50.8	50.0
蔵書の検索システム	68.5	65.0	68.6	49.5	77.5	64.4	84.3	60.6	49.4	63.5	64.9	62.8	61.0	61.7
映画会・お話会の内容	22.4	42.0	4.6	23.4	14.7	23.9	23.7	-5.1	-4.3	-3.2	-8.1	-3.2	-5.1	-7.2
職員の接客態度	104.6	94.4	96.7	82.2	114.0	112.2	116.7	53.7	48.7	56.8	54.1	54.1	52.9	56.3
閲覧室や視聴覚コーナー、パソコン利用コーナーの利用環境	23.9	31.5	-6.3	0.0	25.2	28.5	55.2	31.6	30.0	22.5	39.4	41.5	32.0	19.7
図書館ホームページの内容	37.2	48.9	17.1	41.0	36.5	42.0	31.9	36.7	30.6	50.0	36.9	36.3	35.2	33.8
青少年向けの書籍・サービス	23.5	39.5	7.2	7.8	25.0	31.4	21.2	17.2	23.4	14.3	17.7	17.2	19.5	9.9
身体・知覚障害者・高齢者向けの書籍・サービス	18.1	38.6	2.9	-1.3	23.8	20.8	19.5	30.0	28.8	37.9	40.3	32.0	25.2	18.2
警備員の配置	48.1	80.6	18.8	38.3	80.7	8.8	62.1	23.2	35.4	11.8	21.1	33.6	20.7	13.3

注) 満足度は5=2点、4=1点、3=0点、2=-1点、1=-2点とし、「不明」をのぞいた割合をもとにスコア化
 重要度は3=1点、2=0点、1=-1点とし、「不明」をのぞいた割合をもとにスコア化
 それぞれ詳細は本文参照

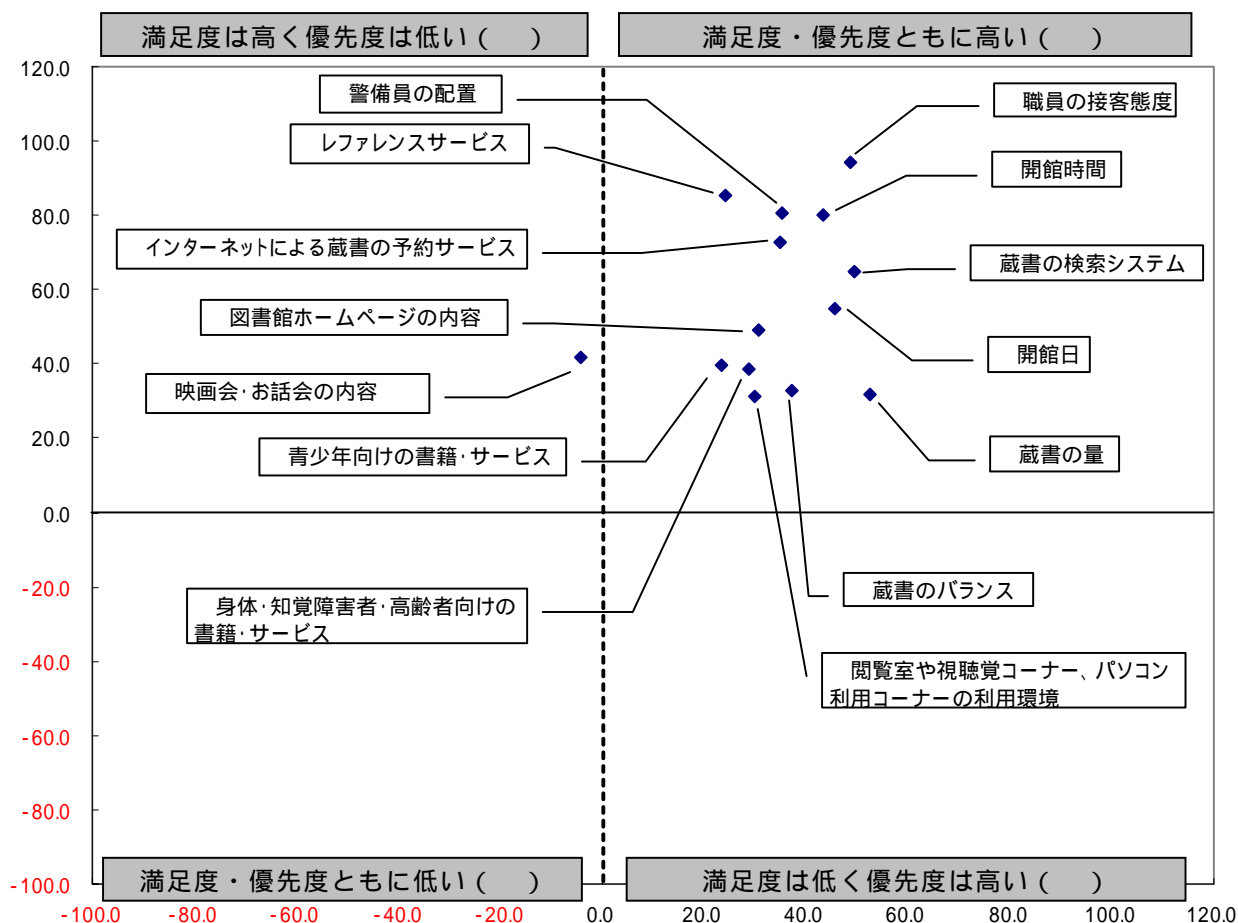
b) 各館別

みなと図書館

- ・満足度のスコアがマイナスとなっているものはなく、多くの項目で高いスコアを示しています。
- ・一方で、「蔵書の量」「蔵書のバランス」「閲覧室や視聴覚コーナー、パソコン利用コーナーの利用環境」などは、相対的にみて満足度のスコア値が低く、優先度のスコア値がプラスとなっています。

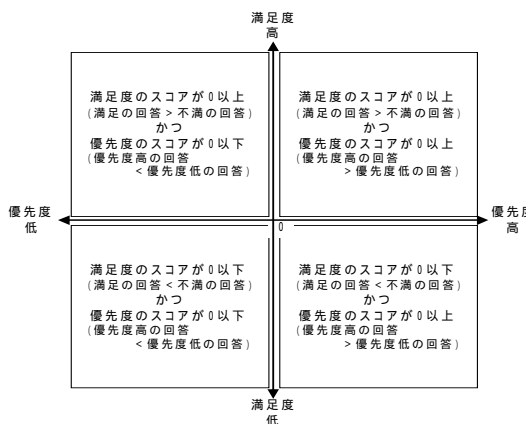
図表 18 みなと図書館の満足度 / 優先度(スコア)

みなと図書館



<グラフの見方>

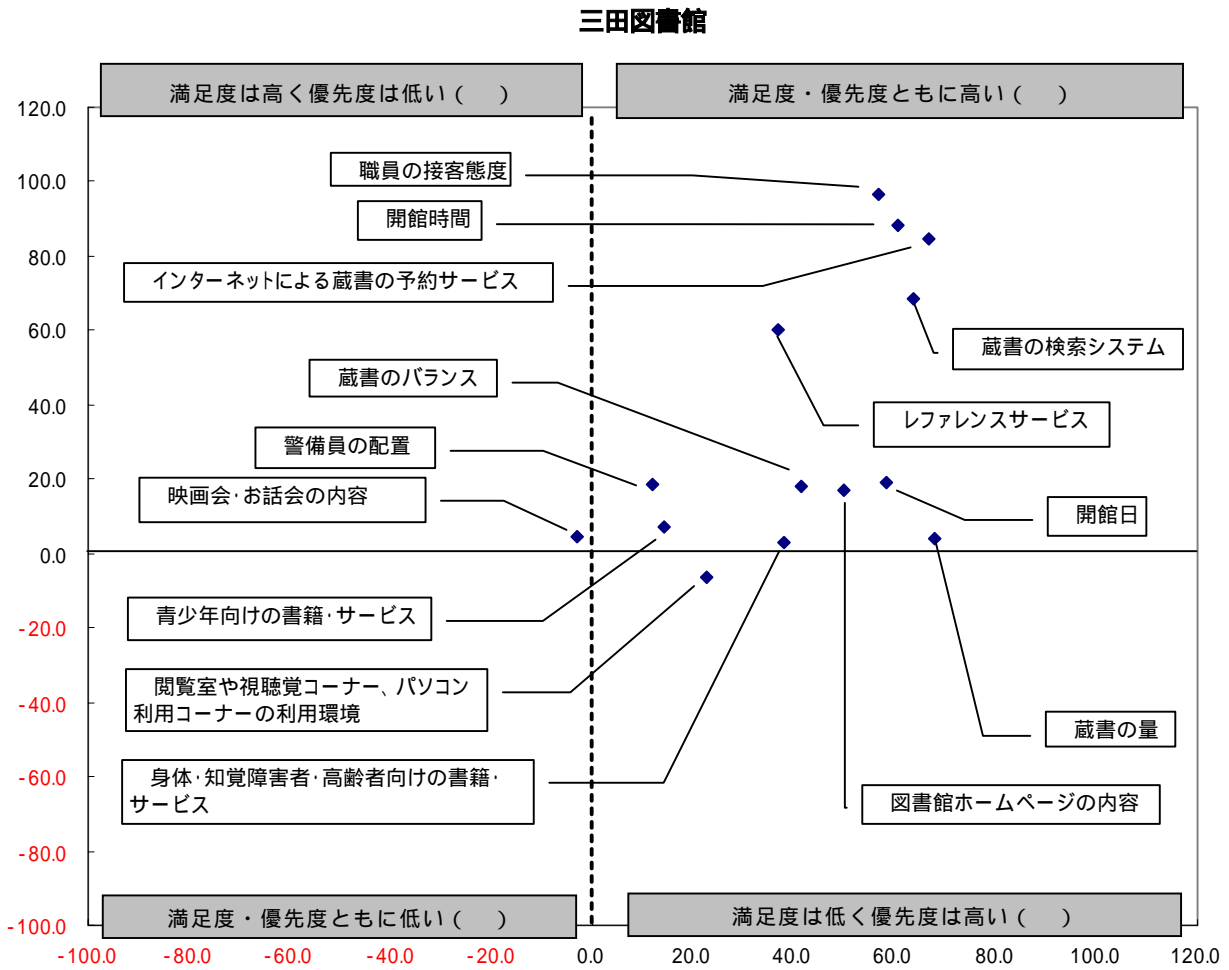
グラフは、優先度を横軸、満足度を縦軸にとりサービス項目ごとを配置したものです。右図に示すように、4つの象限のどこに属するかによって、あるサービスの満足度と優先度の関係性を把握することができます。



三田図書館

- ・三田図書館では、満足度にばらつきがみられます。「職員の接客態度」「開館時間」「インターネットによる蔵書の予約サービス」など、比較的満足度の高い項目が存在する一方、「閲覧室や視聴覚コーナー、パソコン利用コーナーの利用環境」「身体・知覚障害者・高齢者向けの書籍・サービス」など、満足度のスコアが低くなっているものがみられます。
- ・「閲覧室や視聴覚コーナー、パソコン利用コーナーの利用環境」の満足度がマイナスとなっている項目については、象限「Ⅲ」すなわち、満足度が低く優先度は高いとされる項目です。

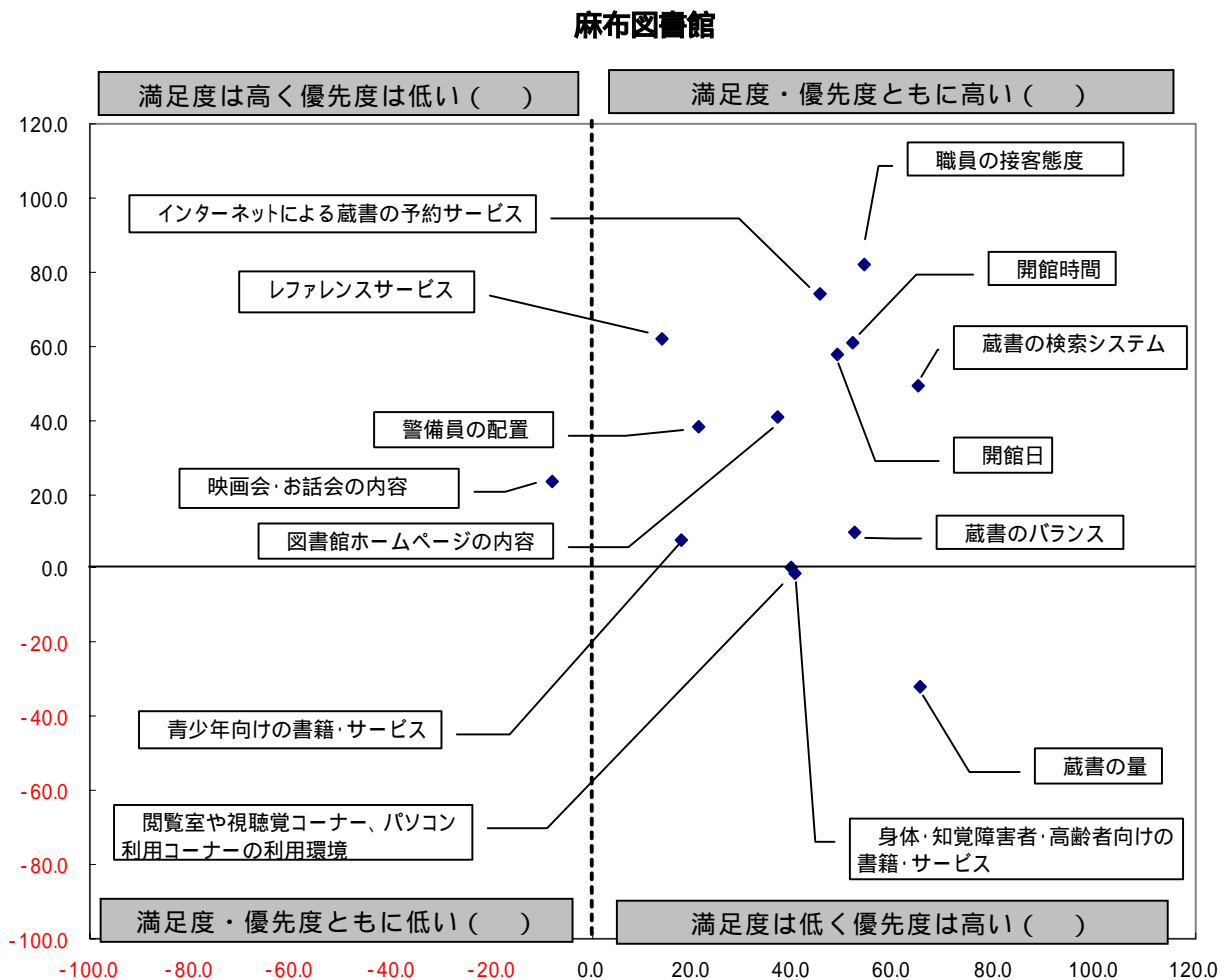
図表 19 三田図書館の満足度 / 優先度(スコア)



麻布図書館

- ・「蔵書の量」「身体・知覚障害者・高齢者向け書籍・サービス」「閲覧室や視聴覚コーナー、パソコン利用コーナーの利用環境」「青少年向けの書籍・サービス」「蔵書のバランス」といった項目の満足度が低く、特に「蔵書の量」については全体平均(8.2)を大きく(-31.8)下回っています。
- ・「蔵書の量」「身体・知覚障害者・高齢者向け書籍・サービス」「閲覧室や視聴覚コーナー、パソコン利用コーナーの利用環境」については、象限「Ⅲ」、すなわち、満足度は低いが高優先度は高いとされる項目です。

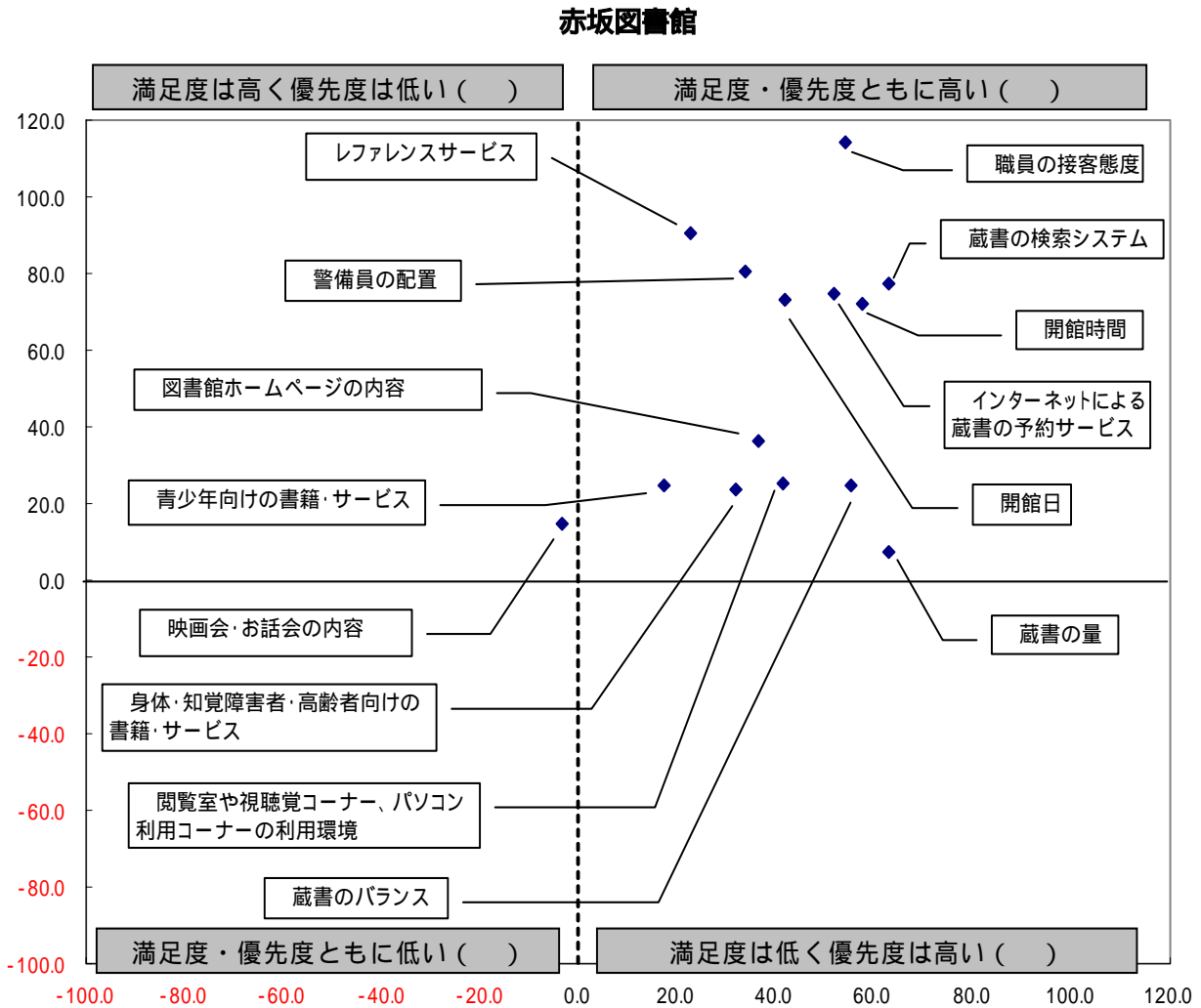
図表 20 麻布図書館の満足度/優先度(スコア)



赤坂図書館

- ・三田図書館や麻布図書館と同様に、「蔵書の量」「蔵書のバランス」で満足度のスコアが相対的に低くなっているほか、「映画会・お話会の内容」「身体・知覚障害者・高齢者向け書籍・サービス」「青少年向けの書籍・サービス」「閲覧室や視聴覚コーナー、パソコン利用コーナーの利用環境」も満足度についても低くなっています。

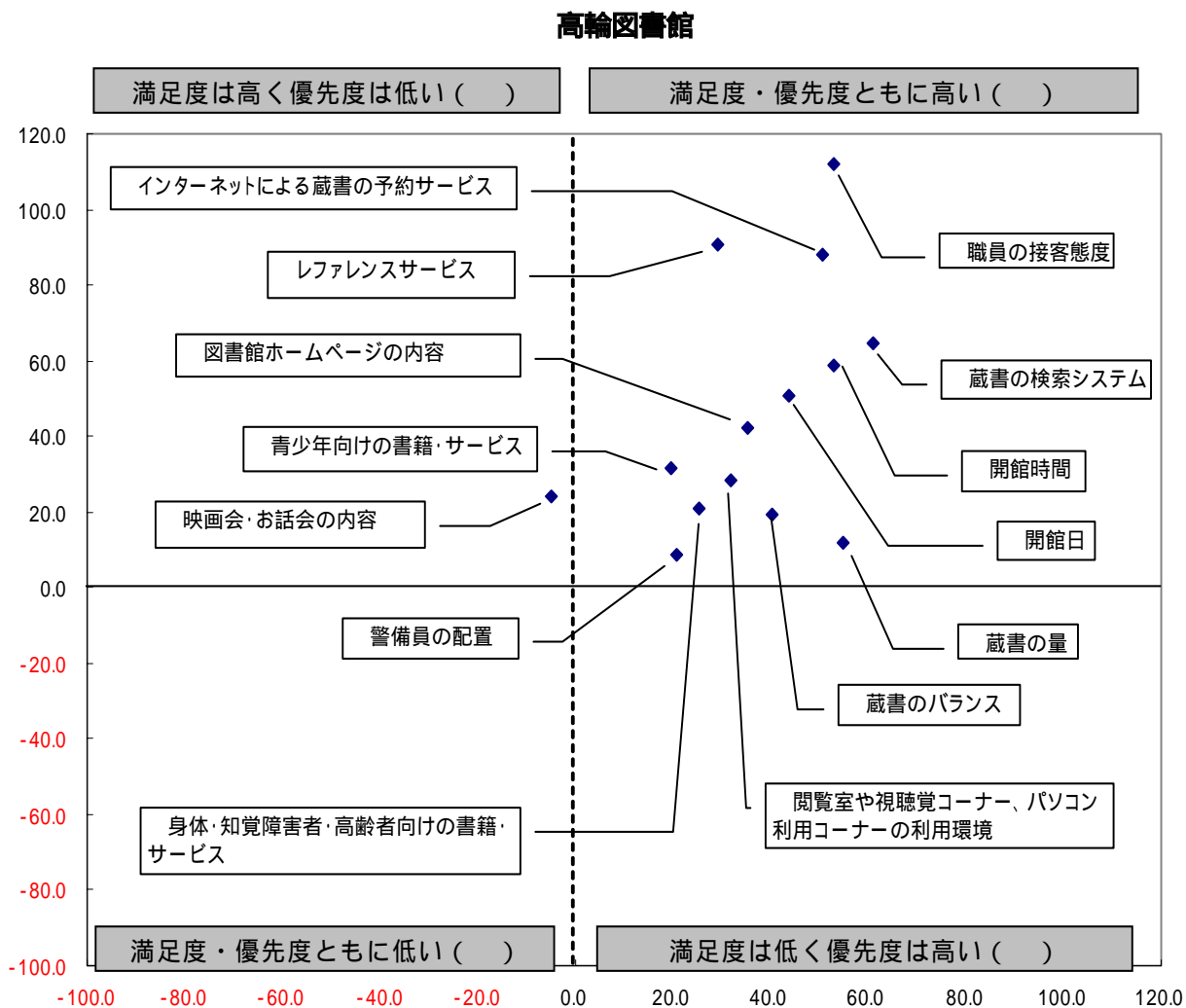
図表 21 赤坂図書館の満足度 / 優先度(スコア)



高輪図書館

- ・みなと図書館と同様に、満足度のスコアがマイナスとなっているものはありません。
- ・ただし、その中でも、「蔵書の量」「蔵書のバランス」「警備員の配置」は、相対的にみると満足度のスコアが低いです。
- ・特に、「警備員の配置」については、全体平均(48.1)を大きく(8.8)下回っています。

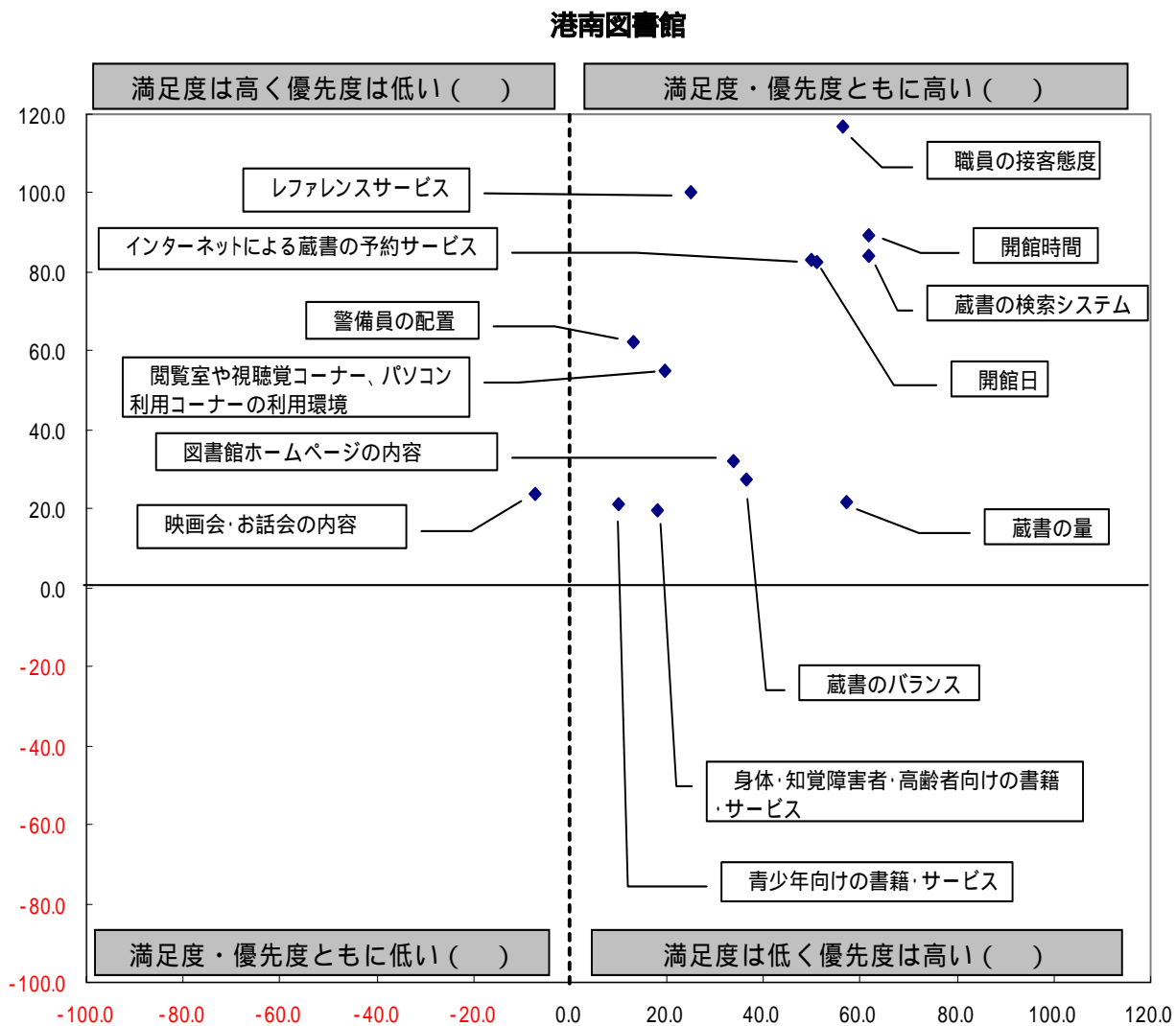
図表 22 高輪図書館の満足度/優先度(スコア)



港南図書館

- ・みなと図書館や高輪図書館と同様に、満足度のスコアがマイナスとなっているものはありません。
- ・ただし、その中でも、他館と同様に、「蔵書の量」「蔵書のバランス」「身体・知覚障害者・高齢者向け書籍・サービス」「映画会・お話会の内容」「青少年向けの書籍・サービス」といった項目は、相対的にみると満足度のスコアが低くなっています。

図表 23 港南図書館の満足度 / 優先度(スコア)



c) 各サービスに対する自由意見

- ・区立図書館の各種サービスに対する主な意見・要望等は下記の通りです。
- ・件数としては「 図書館の開館日」「 図書館の開館時間」への要望が多く、一方「 青少年向けの書籍・サービス」「 身体・知覚障害者・高齢者向けの書籍・サービス」は利用者の少なさを反映し、利用したことがないなどの意見も多数みられました。

図表 24 区立図書館の各サービスに対する自由意見

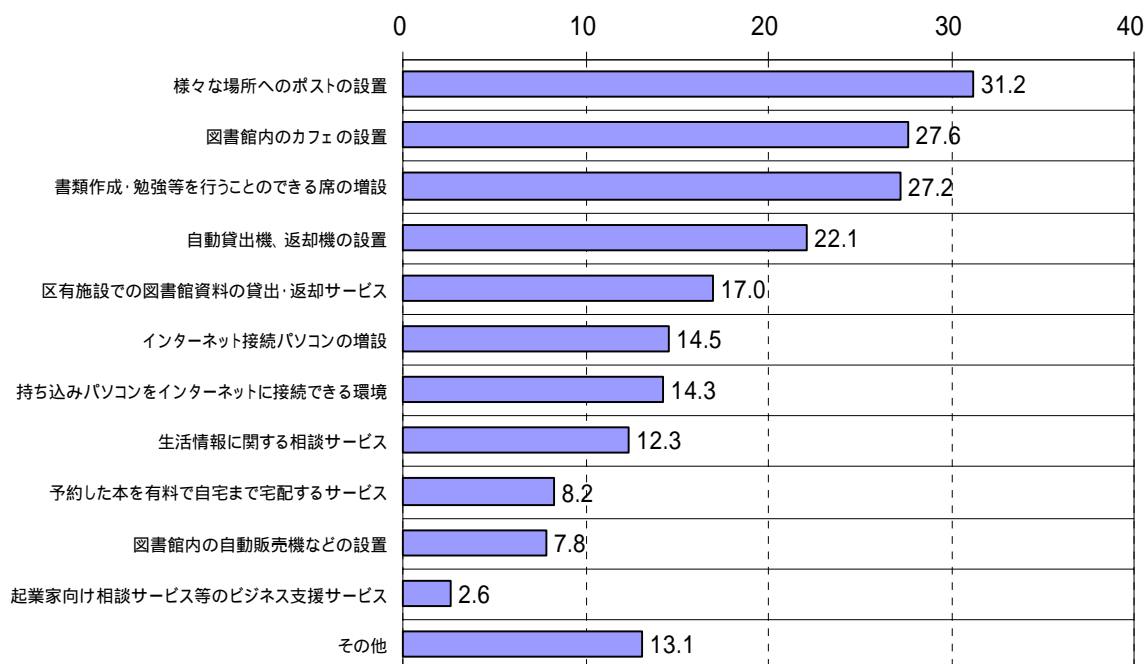
サービス	主な意見(抜粋)
図書館サービス全体	・昼休み時間帯の増員等の対応を希望する。 ・まずまず。普通。
図書館の開館日	・月曜開館してほしい。 ・開館日を増加してほしい。 ・図書館ごとに閉館日をずらしてほしい。
図書館の開館時間	・平日の開館時間を延長してほしい。 ・土日祝日の開館時間を延長してほしい。 ・朝の開館時間を早くしてほしい。
質問や問い合わせに図書館員が回答するサービス	・時間の無駄がなくなるのでありがたい。 ・とても不親切。いやそうにする。 ・親切だが不慣れで説明等がもどかしい。
図書館の蔵書の量	・少ないと思うが(他から)取り寄せることができ有難い。 ・多様な取り揃えをしてほしい。 ・蔵書数を増やしてほしい。 ・CD, DVDを増やしてほしい。
図書館の蔵書のバランス	・仕事や学習に役立つものが少なく文芸が多い。 ・新刊本、文庫本、新書、専門書、外国語図書を増やしてほしい。 ・館によってバラツキがありすぎる。
インターネットによる蔵書の予約サービス	・予約の取り消しができるようにしてほしい。 ・予約画面の後戻りが面倒である。 ・本のリクエストもインターネットで受付けてほしい。 ・貸出期間の延長ができるようにしてほしい。
蔵書の検索システム	・タッチパネルの反応が遅い。 ・使い勝手が悪い。 ・非常に便利。
映画会・お話し会の内容	・開催が少ない。回数を増やしてほしい。 ・子どものスペースを広げてほしい。 ・サービスに感謝している。
職員の接客態度	・ていねいでうれしい。良い。好感が持てる。(港南・赤坂・高輪・三田) ・個人差がある。 ・優先順位、無駄話、子どもへの注意をしっかりしてほしい。
閲覧室や視聴覚コーナー、パソコン利用コーナーの利用環境	・座席を増やしてほしい。 ・パソコンの台数を増やしてほしい。 ・何もしないで寝ている人や、ホームレスがいるので利用しづらい。
図書館ホームページの内容(見易さ・使いやすさ)	・リニューアルしてから文字表示サイズが小さくなった。 ・予約状況がわかりづらい。 ・新しくなって検索がやりやすくなった。
青少年向けの書籍・サービス	・もう少し、充実してほしい。 ・(施設内で)きっちりと分けないほうがよい。たまり場となる。
身体・知覚障害者・高齢者向けの書籍・サービス	・サービスが行き届いていた。 ・とても重要だと思う。
警備員の配置	・安心。セキュリティ上必要と思う。 ・入館チェックを厳しくしてほしい。 ・今は仕方ないと思うが、いなくてすむならいいほうがよい。 ・不要。

多数いただいたご意見の中から一部を抜粋しています。

3) 今後求めるサービス

- ・今後求めるサービスとしては「様々な場所へのブックポストの設置」(31.2%)、続いて、「図書館内のカフェの設置」(27.6%)、「書類作成・勉強等を行うことのできる席の増設」(27.2%)が拮抗して高くなっています。
- ・「自動貸出機、返却機の設」(22.1%)、「区有施設での図書館資料の貸出・返却サービス」(17.0%)といった情報サービスへのニーズが続いています。

図表 25 今後求めるサービス(n=1,541) (複数回答)



- ・各館別にみると、図表 26 に各質問項目について全館平均を上回る数値については、太字で表記しています。

図表 26 今後求めるサービス(各館別)

	みなと 図書館 (n=117)	三田 図書館 (n=96)	麻布 図書館 (n=111)	赤坂 図書館 (n=153)	高輪 図書館 (n=189)	港南 図書館 (n=112)
様々な場所へのポストの設置	23.1	34.4	27.9	30.1	40.7	25.9
図書館内のカフェの設置	31.6	26.0	26.1	27.5	26.5	28.6
書類作成・勉強等を行うことのできる席の増設	31.6	27.1	27.9	24.2	35.4	12.5
自動貸出機、返却機の設置	19.7	25.0	23.4	17.6	23.3	25.0
区有施設での図書館資料の貸出・返却サービス	17.1	18.8	16.2	19.6	15.9	14.3
インターネット接続パソコンの増設	11.1	10.4	16.2	13.7	15.9	18.8
持ち込みパソコンをインターネットに接続できる環境	19.7	21.9	11.7	10.5	11.1	15.2
生活情報に関する相談サービス	14.5	18.8	13.5	7.8	11.6	10.7
予約した本を有料で自宅まで宅配するサービス	6.0	7.3	6.3	8.5	12.7	5.4
図書館内の自動販売機などの設置	12.8	4.2	7.2	6.5	6.3	10.7
起業家向け相談サービス等のビジネス支援サービス	3.4	5.2	0.9	1.3	1.1	5.4
その他	13.7	14.6	15.3	17.0	12.2	5.4

- ・「その他」で記載された内容を整理すると、最も多いのは閲覧スペースや、各種設備の充実についての意見や要望であり、続いて館内検索機やインターネット等図書館システムに関する要望も多くなっています。

- ・また、ホームレス対策への不満や貸出期間、貸出資料数に関する要望もみられました。

図表 27 「その他」の主な内容

項目	意見数
・閲覧スペース、館内設備の充実	18
・館内検索機やインターネット等図書館システムの充実	17
・ホームレス対策(居眠り、臭い等)	9
・図書館内でのカフェ、自販機、飲食スペースの設置	6
・利用者マナーについて	5
・喫煙場所について	5
・CD、ビデオ、DVDの充実	4
・貸出期間、貸出資料数の検討	4
・閉館後、休館日のCD、ビデオ、DVDの返却方法の検討	3
・図書館以外の場所での返却ポストの設置	3
・職員の質の向上、接遇について	3
・その他サービス(住民票発行等の行政窓口サービス)や意見	32

(3) まとめ

今回の調査は、昨年策定した「港区立図書館基本計画」の策定過程で実施した利用者アンケート調査を基に、図書館を利用されている方々の利用状況や現在図書館で提供しているサービス、今後提供すべきサービスについて、利用者の満足度、ニーズ等の動向の変化を把握することによって、さらに図書館サービスを充実、向上させるための資料として活用するために実施させていただいたものです。

「今後求めるサービス」では、こちらで用意した項目の中にスペース等の関係から現在の施設では実現不可能な項目も入れてあります。これらにつきましては、今後、施設の改修・改築の計画を進めるなかで検討してまいります。どうぞご理解ください。

調査に協力いただきました皆様には、心からお礼を申し上げます。

港区の図書館サービスに関するアンケート調査

アンケート調査ご協力をお願い

拝 啓

平素より、本区の図書館行政につきましては、格別のご理解とご協力を賜り、厚く御礼申し上げます。

港区では、今後の区立図書館のあり方・方向性を整理し、計画的な図書館サービスの充実を図ることを目的に、平成18年度から平成23年度までの6年間を計画期間とする「港区立図書館基本計画」を策定しました。

この図書館基本計画を具体化していくため、本年も昨年に引き続き、港区の各図書館をご利用頂いている方の利用実態や、サービスに対する満足度等を把握することを目的として、アンケート調査を実施することとしました。

内容は、皆様の各図書館の利用状況や図書館の各サービスに対する満足度、今後図書館が提供すべきサービスについて、ご利用いただいている皆様からご回答をいただくものとなっております。

本調査の回答結果は、統計資料としてのみ活用させていただきますので、ご回答いただいた方にご迷惑をおかけすることはありません。

ご多忙のところ大変恐縮ではございますが、調査の趣旨をご理解頂き、アンケートにご回答の上、お近くの図書館員までお渡し下さるか、調査票回収箱にご投函下さいますよう、よろしくお願い申し上げます。

敬 具

平成18年9月22日

港区教育委員会事務局

図書・文化財課長 宮内光雄

なお、本調査につきまして、ご不明な点等ございましたら、お近くの図書館員、もしくは下記までお問い合わせ下さい。

港区教育委員会事務局 図書・文化財課（みなと図書館） 担当：明石

〒105-0011 東京都港区芝公園3-2-25 電話 03-3437-6621

ご回答にあたってのお願い

本アンケートは、調査期間中に**1度だけ**ご回答下さい（何度もご来館頂いている場合でも、複数回ご回答頂く必要はありません）

ご回答頂いたアンケート用紙は**お近くの図書館員**にお渡し下さるか、調査票回収箱にご投函下さい。なお、お持ち帰り後ご記入の上、再度ご来館時にお渡し頂いても構いません。

お持ち帰りの後ご記入頂く場合には、**9月28日（木）**までにご記入の上、調査票回収箱にご投函下さい。

数字での回答は、あてはまる項目の番号を選択してください。問いによっては、回答を自由にご記入いただくものもあります。また、「その他」にあてはまる場合も、ご面倒でもその内容をなるべく具体的にご記入ください。

F 2 の問いについては、下表を参照にしてください。

なお、本アンケート結果は統計的に処理した上で分析を行い、調査の目的以外に利用することはありません。

<管内と町丁目の対応について>

1. 芝地区総合支所管内	芝 1~5 丁目、海岸 1 丁目、東新橋 1~2 丁目、新橋 1~6 丁目、西新橋 1~3 丁目、三田 1~3 丁目、浜松町 1~2 丁目、芝大門 1~2 丁目、芝公園 1~4 丁目、虎ノ門 1~5 丁目、愛宕 1~2 丁目、
2. 麻布地区総合支所管内	麻布狸穴町、麻布永坂町、南麻布 1~5 丁目、元麻布 1~3 丁目、西麻布 1~4 丁目、六本木 1~7 丁目、麻布台 1~3 丁目、麻布十番 1~4 丁目、東麻布 1~3 丁目
3. 赤坂地区総合支所管内	元赤坂 1~2 丁目、赤坂 1~9 丁目、南青山 1~7 丁目、北青山 1~3 丁目
4. 高輪地区総合支所管内	三田 4~5 丁目、高輪 1~4 丁目、白金 1~6 丁目、白金台 1~5 丁目
5. 芝浦港南地区総合支所管内	芝浦 1~4 丁目、海岸 2~3 丁目、港南 1~5 丁目、台場 1~2 丁目

【以下アンケート回答欄です。】

1 はじめに、あなた自身についておうかがいします。

それぞれあてはまるものをつけてください。

F1. 年 齢	1. 10 歳代 5. 50 歳代	2. 20 歳代 6. 60 歳代	3. 30 歳代 7. 70 歳以上	4. 40 歳代
F2. お住い (上表を参照ください)	1. 芝地区総合支所管内 4. 高輪地区総合支所管内 6. 港区以外の都区部 8. その他 (2. 麻布地区総合支所管内 5. 芝浦港南地区総合支所管内 7. 東京都 (23 区以外)	3. 赤坂地区総合支所管内 5. 芝浦港南地区総合支所管内)(市町村名をご記入ください。)
F3. 職業	1. 自営・自由業 3. 学生 5. 無職	2. 会社員・公務員 4. その他 ()	
F4. 在勤・在学地 (F3 で 1~4 を選んだ方のみ)	1. 港区内 3. 東京都 (23 区以外) 4. その他 (2. 港区以外の都区部)(市町村名をご記入ください。)	

蔵書の検索システム	1 2 3 4 5 不満 満足	1 2 3 不要 重要	
映画会・お話し会の内容	1 2 3 4 5 不満 満足	1 2 3 不要 重要	
職員の接客態度	1 2 3 4 5 不満 満足	1 2 3 不要 重要	
閲覧室や視聴覚コーナー、パソコン利用コーナーの利用環境	1 2 3 4 5 不満 満足	1 2 3 不要 重要	
図書館ホームページの内容(見易さ・使いやすさ)	1 2 3 4 5 不満 満足	1 2 3 不要 重要	
青少年向けの書籍・サービス	1 2 3 4 5 不満 満足	1 2 3 不要 重要	
身体・知覚障害者・高齢者向けの書籍・サービス	1 2 3 4 5 不満 満足	1 2 3 不要 重要	
警備員の配置	1 2 3 4 5 不満 満足	1 2 3 不要 重要	

問5 あなたは、今後図書館にどのようなサービスがあると良いと思いますか。以下の中からあてはまるもの3つ以内に 印をおつけ下さい。

- | |
|--|
| <ol style="list-style-type: none"> 1. 書類作成等の作業や勉強等を行うことのできる、席の増設 2. 予約した本を有料で自宅まで宅配するサービス 3. 様々な場所へのブックポストの設置 4. 起業家向け相談サービス等のビジネス支援サービス 5. 生活情報(たとえば、医療・健康情報に関する情報など)に関する相談サービス 6. インターネット接続パソコンの増設 7. 持ち込みパソコンをインターネットに接続出来る環境(無線LAN) 8. 自動貸出機、返却機の設置 9. 図書館内の自動販売機などの設置 10. 図書館内のカフェの設置 11. 図書館以外の区有施設での図書館貸出資料の貸出・返却サービス 12. その他 () |
|--|

これでアンケートは終了です。ご協力ありがとうございました。
今後とも港区立図書館をご利用下さい。